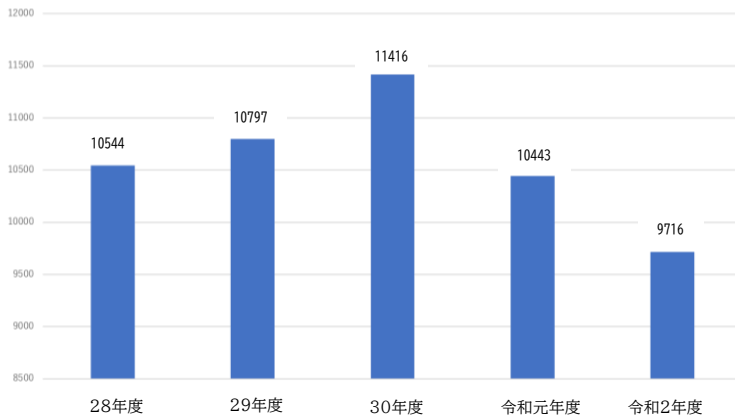
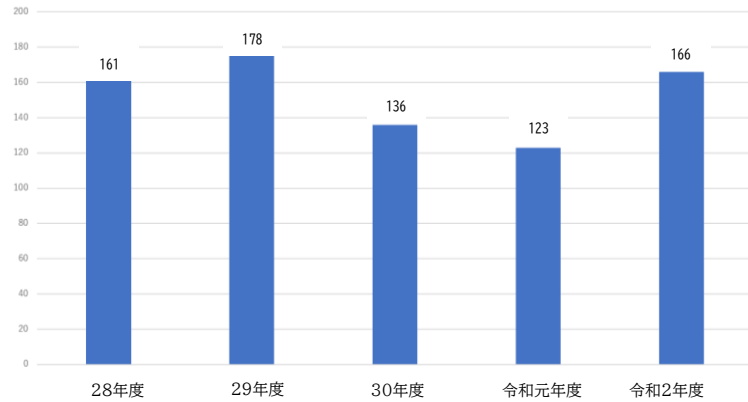


2021年度 ドクターゴン統計

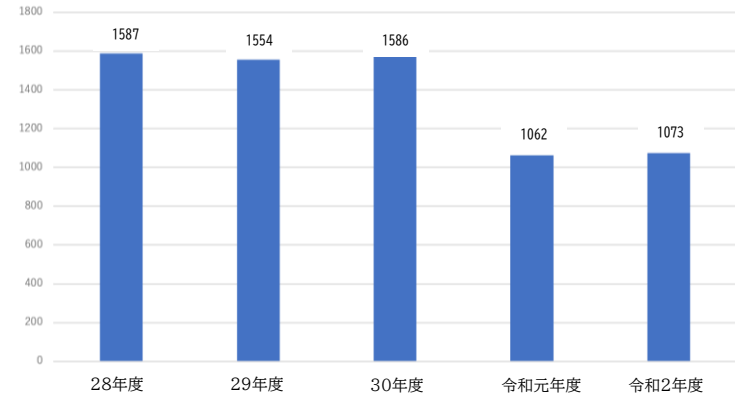
訪問診療回数



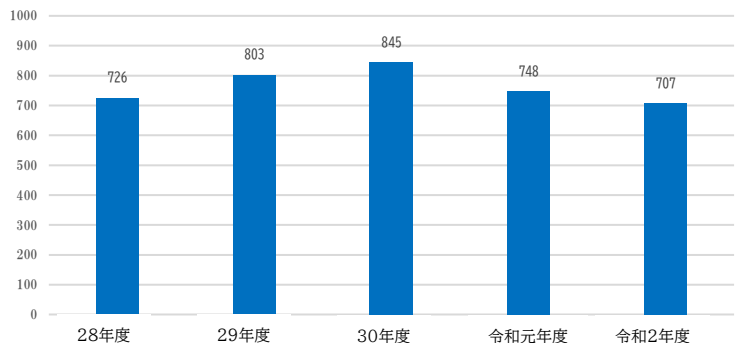
在宅看取り数



往診回数



訪問患者数



当院からのお知らせ

☆おむつを使用している方へのお知らせ☆

おむつの購入費用は医療費控除を受けることができます。
 かかりつけの医師に相談をして、「おむつ使用証明書」を発行してもらい、確定申告を行います。おむつ購入時の領収書の保管をお願い致します。
 詳しくはかかりつけ医にご相談ください。

☆後期高齢者保険証☆

後期高齢者保険証が令和4年8月に変更になります。7月中旬から下旬にかけて市役所から届きますので
 お手元に届きましたら診察時にお見せ下さい。

Facebookで当院の近況を報告しています。
 「ドクターゴン鎌倉診療所」で検索！！



診療科:外科・内科・訪問診療
 担当医師については、当院ホームページにてご確認をお願いいたします。
<http://www.drgon.net/kamakura/>



窓口受付時間	月	火	水	木	金	土	日/祝
9:00~11:30	○	○	○	○	○	休	休
14:00~16:30	×	×	○	×	×	休	休

水曜日は予約制となっております。お電話ください。

☎ 0467-32-5230(代)

当院メールアドレス(gon@aria.ocn.ne.jp)へご連絡いただいたお返事は、遅くなる場合があります。夜間・土日は次の日の確認となります。お急ぎの場合はお電話ください。



本年もよろしくお願ひします

あけましておめでとうございます。コロナ禍の中ではありますが、まずは無事に新年を迎えられたことを心からお慶び申し上げます。

思えば、約2年間にわたって世界が翻弄された日々でした。我々も、日々対策に追われる中多忙な業務をこなしてきました。現在でもウイルスの変異と感染拡大は留まるどころを知らず、まだまだこの状況は続きそうな気配です。医療の問題に限らず、飲食、買い物、交通など、世の中のありとあらゆる社会活動が停滞し、すっかり不便な世の中になってしまいました。離れて生活するご家族や、親しい友人と会えず、会社への出勤、学校への出席も出来ず、孤独を感じていた方は非常に多かったでしょう。それでも、多くの方は新しい通信会議システムや決済システム、宅配システムを工夫して困難を乗り越えて来たのではないかと思います。我々も同様に、危機を乗り越える工夫を様々考え、導入、改革してまいりました。コロナ以前に比べて、診療行為自体が非常に煩雑となり、時間と手間がかかるようになってしまいました。そのため、外来診療も在宅診療も、これまで通りにはいかず、受診される皆様にもご負担、ご不便をおかけしているかと思ひます。医療機関は、時代のニーズに合わせて変化するべきではありますが、必ずしも効率的にはいかない現状をご容赦ください。

我が国では人口の高齢化も待たなして、鎌倉とその周辺地区は神奈川でもトップクラスの高齢化地域になっています。交通の便が悪い地域も多く、これからも通院困難な方は増加する見込みです。当院自ら修練と努力を重ねるのみでは、現在そして将来の鎌倉及び周辺地区のニーズに対応していくことはとてもできません。そこで、我々は地域の医療機関と連携してこの問題に取り組んでおり、コロナ禍をむしろ連携のチャンスに変えていければと考えております。

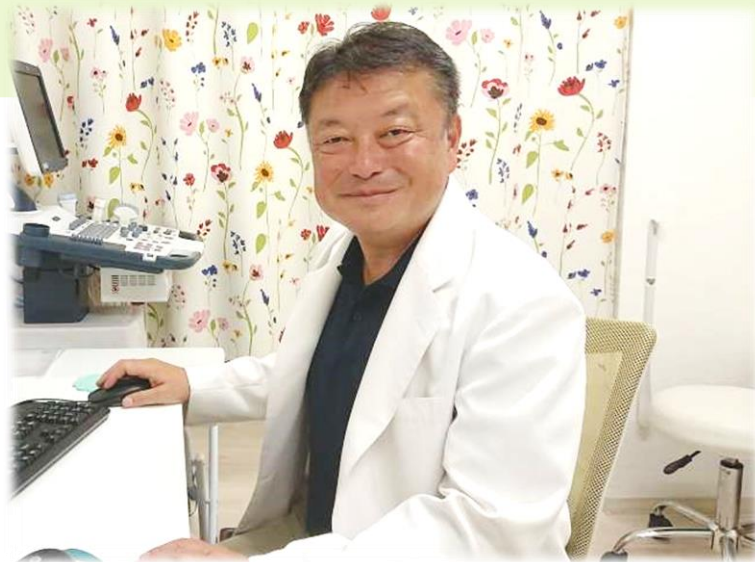
収束の見えないパンデミックの中ではありますが、本年も皆様にご指導ご鞭撻を頂きながら、職員一同、より一層の医療サービス向上に向けて努力していきたくと思ひます。

本年もよろしくお願ひ申し上げます。

やすかわ けいこ

泰川 恵吾 医師

医療法人鳥伝白川会 理事長
 日本外科学会 認定医
 日本在宅医学会 専門医・指導医



スタッフ紹介

①好きな食べ物②好きな生き物③趣味④休日の過ごし方⑤血液型



ひろせ りな
看護師 廣瀬 里奈

- ①なす、甘いもの
- ②ハムスター、うさぎ、ねこ
- ③音楽鑑賞
- ④家でまったり
- ⑤A型

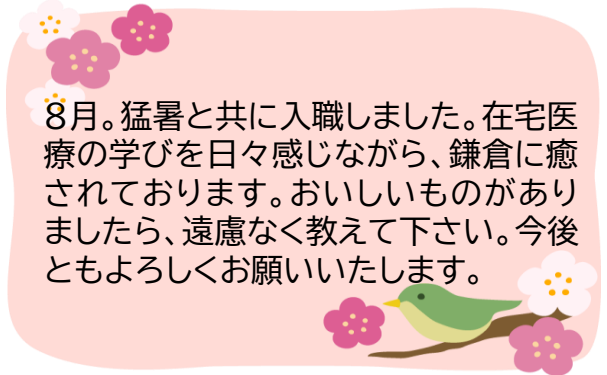


在宅で療養する患者さまの支援をしたいと思い、入職いたしました。日々学ばせていただいております。どうぞよろしくお願いいたします。



やまざき あやこ
看護師 山崎 彩子

- ①海鮮、焼肉、芋栗かぼちゃ
- ②犬猫、イルカ、動物全般
- ③ヨガ、サイクリング、温泉
- ④鎌倉散策、ショッピング
- ⑤A型



8月。猛暑と共に入職しました。在宅医療の学びを日々感じながら、鎌倉に癒されております。おいしいものがありましたら、遠慮なく教えて下さい。今後ともよろしくお願いいたします。



つるかわ さおり
事務 敦川 沙織

- ①辛い物全般、アボカド
- ②犬
- ③読書
- ④おいしいものを食べに行く
- ⑤映画
- ⑤A型

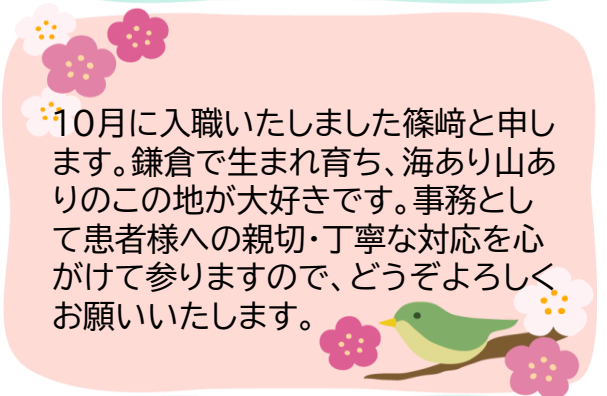


8月に入職しました。医療事務は未経験ですが、少しでもお役に立てるようにがんばります。



しのざき せいこ
事務 篠崎 聖子

- ①肉・野菜
- ②小動物・魚(さわれないけど見るのは好き)
- ③子供のサッカー観戦・色々な家の間取り図を見るのが好きです
- ④大量の洗濯物と格闘
- ⑤B型



10月に入職いたしました篠崎と申します。鎌倉で生まれ育ち、海あり山ありのこの地が大好きです。事務として患者様への親切・丁寧な対応を心がけて参りますので、どうぞよろしくお願いいたします。



いとう みく
ドライバー 伊藤 美紅

- ①魚介類、甘いもの、おもちゃ
- ②犬、猫
- ③温泉旅行、スポーツジム
- ④ショッピング
- ⑤AB型



8月末に入職いたしました。まだまだ至らない点が多いですが頑張りますのでよろしくお願いいたします。



新連載

在宅医療と消化器病 第1回

あまのくにひこ

天野 久仁彦 医師

医学博士

日本外科学会 認定医・専門医

日本消化器病学会 専門医

日本消化器内視鏡学会 専門医

消化器病という名称からはあまりピンとこないかもしれませんが、胃癌、大腸癌、膵臓癌、食道癌。などの具体的な病名となるとよくお聞きになられていることかと思えます。

私は在宅医療に携わるまでに東京女子医科大学病院外科（途中で消化器・一般外科に再編）に、再編後も含めると18年間在籍しておりました。その間、小児外科（食道閉鎖症などの稀な疾患から鼠径ヘルニアなど）、乳腺外科（乳癌がほとんどの対象疾患でした）などを経て主に消化器外科領域（胃癌、大腸癌などの消化管外科と、胆のう結石症などの胆道疾患の一部、ほか膵臓癌や食道癌、肛門領域など）を中心に診療を行い、大学以外では八王子消化器病院、群馬県にある伊勢崎佐波医師会病院、大分市医師会立アルメイダ病院、立川中央病院などの地域にある関連病院にも出向し様々な経験を積んで参りました。大学在籍の最後7年間は胃グループに属し、スタッフの先生方をはじめとする様々な方にお世話になりました。

当時は資格に更に資格を積み重ね、学会発表や論文作成などに邁進する「マシン」になるべく自分に発破をかけておりましたが、それと同時に、すでに医師として体に染みついていた患者さんたちとの何気ない会話や診察など、自分にとってかけがえのないものが失われていくような気がしてなりません。そんな矢先に子供も生まれ妻の実家のあるこの湘南地区へ引っ越すことになり、電車では片道約2時間、車では片道64kmを1時間+ α ほどで3年ほど通勤しておりましたところ、偶然にも外科の先輩である泰川理事長と当時在籍されていた同じく外科の先輩であるタルマン寺本先生にもお声をかけて頂き、ドクターゴン鎌倉診療所での診療に出会うことができました。

医師として患者さん達とコミュニケーションをとりつつ、一部では大学病院を凌ぐレベルの診療ができることに驚愕し、2018年4月より常勤医としてお世話になることとなりました。

小生のいままでも振り返りつつ、在宅医療や自分の専門領域でもあった消化器領域についてお話ししていきたいと存じます。